

User Manual

Copyright: © 2012/ **Aerosoft GmbH**
Airport Paderborn/Lippstadt
D-33142 Büren, Deutschland
Tel: +49 (0) 29 55 / 76 03-10
Fax: +49 (0) 29 55 / 76 03-33
E-Mail: info@aerosoft.de
Internet: www.aerosoft.de
www.aerosoft.com



Alle Warenzeichen und Markennamen sind Warenzeichen oder eingetragene Warenzeichen ihrer jeweiligen Eigentümer.



NavDataPro

Handbuch Manual

Inhalt

Einführung.....	6
Systemanforderungen	6
Support.....	7
Urheberrechte.....	7
Installation	8
Deinstallation von NavDataPro.....	8
NavDataPro nutzen	9
Die ersten Schritte	9
Die Programmoberfläche	11
Aktualisieren der Datensätze	13
Aktualisieren der Datensätze aus lokalen Dateien	17
Zurücksetzen der Datensätze	18
Benutzerkonto	19
Einstellungen	20
Produkt-Liste	21
Anhang	24
Häufige Fragen	24



Content

Introduction	26
System requirements.....	26
Support.....	27
Copyright	27
Installation	28
Using NavDataPro	29
First steps	29
User Interface.....	31
Updating Datasets.....	33
Updating Datasets from local files	37
Reset Datasets	38
User Account.....	39
Settings	40
Product list	41
Annex.....	44
FAQ	44

Einführung

Auch in der Flugsimulation möchten viele Nutzer ihre Flüge entsprechend aktueller Navigationsdaten, so wie auch in der realen Luftfahrt, durchführen. Zahlreiche Add-ons sowohl für den Microsoft Flight Simulator als auch für XPlane nutzen entsprechende Navigationsdatenbanken für die Flugplanung und -durchführung. Da die Navdaten in der realen Welt regelmäßig aktualisiert werden, müssen natürlich auch die Datenbestände der verschiedenen Flugsimulator-Addons immer wieder auf den neuesten Stand gebracht werden.

Mit NavDataPro bietet Aerosoft jetzt einen solchen regelmäßigen Update-Service an. Die Navigationsdaten kommen von Lufthansa Systems und werden von über 180 Airlines weltweit genutzt.

Der Nutzer kann zwischen zwei verschiedenen Abonnements wählen. Angeboten wird ein Jahresabonnement mit 13 Updates und ein Jahresabonnement mit 4 Updates. Außerdem bieten wir auch die Möglichkeit, einen einmaligen Datensatz zu erwerben. NavDataPro bietet dem Nutzer eine einfach zu bedienende Programmoberfläche. Er kann hier auswählen, für welches Addon die Navdaten aktualisiert werden sollen. Per Mausklick werden die entsprechenden Daten dann heruntergeladen und installiert. Das Programm arbeitet sowohl auf Windows-PC als auch auf Mac.

Systemanforderungen

- Windows XP, Vista, 7; MacOS10.5 oder höher
- XPlane10; Microsoft Flight Simulator FSX (SP2, Acceleration); FS2004, Prepar3D
- Prozessor 2GHz
- 2 GB RAM
- 256 MB Grafikkarte
- ca 50 MB freier Festplattenspeicher



Support

Der Support für dieses Produkt obliegt Aerosoft. Wir bevorzugen die Nutzung unseres Supportforums, da dort rund um die Uhr, unabhängig von unseren Arbeitszeiten, Hilfe erbeten werden kann. Hier helfen sich die User auch gegenseitig.

Das Supportforum finden Sie unter:

<http://forum.aerosoft.com>

Support ist uns wichtig. Der Kauf eines unserer Produkte gibt Ihnen das Recht uns mit allen Fragen, und erscheinen sie noch so kleinlich, zu löchern.

Urheberrechte

Diese Navigationsdaten, die Software und sonstiges zugehöriges Material sind durch Urheberrechtsgesetze geschützt. Die Navigationsdaten und die Software werden lizenziert, nicht verkauft.

Sie dürfen eine Kopie der Navigationsdaten und der Software auf einem Computer für Ihre persönliche, nicht kommerzielle Nutzung installieren und verwenden.

Die Navigationsdaten, die Software und alle anderen zugehörigen Materialien dürfen ohne vorherige, schriftliche Erlaubnis der Aerosoft GmbH weder kopiert, fotokopiert, übersetzt, zurückentwickelt, dekompiert, disassembliert oder in anderer Form für elektronische Maschinen lesbar gemacht werden.

Diese Navigationsdaten dürfen ausschließlich für die Flugsimulation verwendet werden und weichen von den aktuellen Navigationsdaten ab!

Benutzen Sie diese Navigationsdaten in keinem Fall für die Navigation in der realen Luftfahrt!

Installation

Sie müssen als Systemadministrator angemeldet sein, bevor Sie mit der Installation von „NavDataPro“ beginnen können.

Um die Installation zu beginnen, starten Sie einfach die Download-Datei. Nach der Sprachauswahl erscheinen zunächst einige Informationen und die Lizenzbedingungen. Lesen Sie sich die Informationen bitte sorgfältig durch. Sie müssen den Lizenzbedingungen zustimmen, bevor Sie mit der Installation von NavDataPro fortfahren können. Klicken Sie dann auf „Weiter“.

Im folgenden Fenster können Sie den Installationsordner wählen. Wir empfehlen, den vorgegebenen Pfad „C:\Aerosoft\“ beizubehalten.

Anschließend erscheint noch einmal eine Zusammenfassung der Installationsdaten. Klicken Sie hier auf „Install“. Es werden nun die Programmdateien auf Ihre Festplatte kopiert.

Deinstallation von NavDataPro

Um NavDataPro wieder zu deinstallieren, klicken Sie auf den „Start“-Button in der Windows-Taskleiste. Hier wählen Sie dann „Einstellungen“ und „Systemsteuerung“. In der Systemsteuerung gibt es ein Symbol „Programme und Funktionen“, welches Sie mit einem Doppelklick anwählen. Sie erhalten eine Liste der installierten Programme. Markieren Sie den Eintrag „NavDataPro“ per Doppelklick.

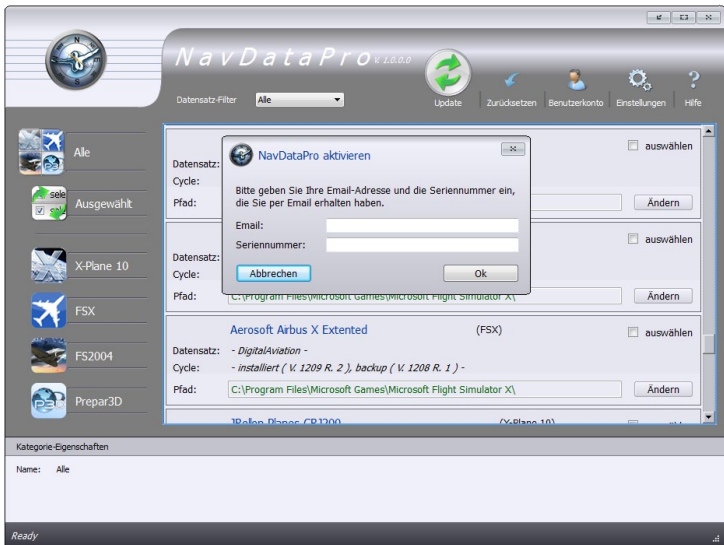
Hinweis: Bei der Deinstallation werden nur die Programmdateien von Ihrer Festplatte entfernt. Die bisher installierten Datensätze der Navdaten werden dabei nicht gelöscht.



NavDataPro nutzen

Die ersten Schritte

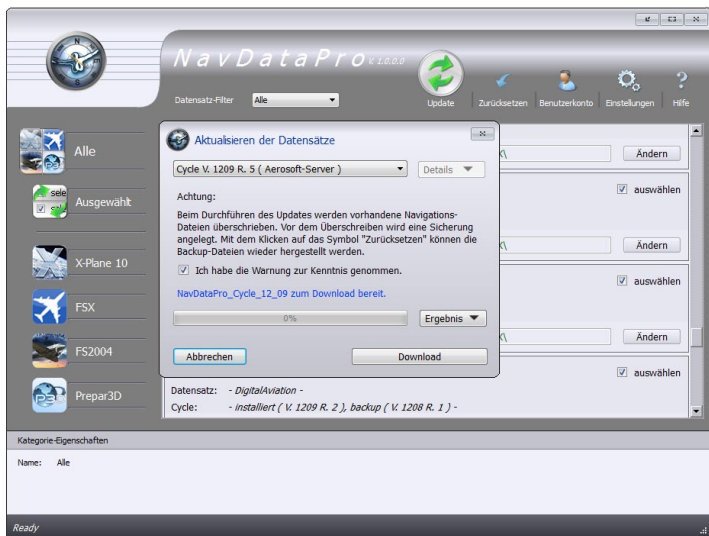
Nach der erfolgreichen Installation wird auf Ihrem Desktop eine Verknüpfung zu dem Programm erstellt. Klicken Sie auf das NavDataPro-Symbol. Beim erstmaligen Start von NavDataPro werden Sie zunächst aufgefordert, NavDataPro zu aktivieren:



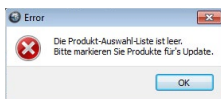
Geben Sie hier bitte zunächst Ihre Email-Adresse und die Seriennummer ein, so wie sie in der Bestätigungsmail unseres Online-Shops zu lesen sind. Klicken Sie dann auf „Ok“.

Damit wird in Ihrem Benutzerkonto das von Ihnen erworbene Abonnement der Navdaten aktiviert.

Anschließend erscheint der Dialog für die Aktualisierung der Datensätze:



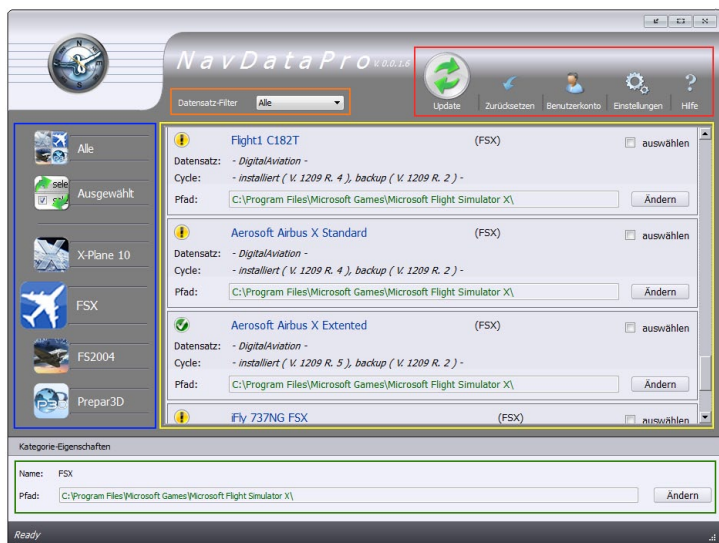
Hier wird der aktuell auf dem Aerosoft-Server verfügbare NavData Cycle angezeigt. Bevor Sie den Download starten können, müssen Sie allerdings erst einmal auswählen, für welche Add-ons Sie die Navdaten aktualisieren möchten. Anderenfalls erscheint beim Klick auf „Download“ die folgende Fehlermeldung:



Klicken Sie deshalb an dieser Stelle zunächst auf „Abbrechen“ und lesen Sie bitte die folgenden Abschnitte „Die Programmoberfläche“ und „Aktualisieren der Datensätze“.



Die Programmoberfläche



Die Programmoberfläche von NavDataPro ist in fünf Bereiche unterteilt. Im Bild oben haben wir diese Bereiche mit unterschiedlichen Farben hervorgehoben.

Befehls-Symbol-Leiste

Die Befehls-Symbole befinden sich rechts oben. Durch Klick auf die einzelnen Symbole können die unterschiedlichen Befehle ausgeführt werden:

- Update -> mehr dazu finden Sie im Abschnitt „Aktualisieren der Datensätze“
- Zurücksetzen -> mehr dazu finden Sie im Abschnitt „Zurücksetzen der Datensätze“
- Benutzerkonto -> mehr dazu finden Sie im Abschnitt „Benutzerkonto“

- Einstellungen -> mehr dazu finden Sie im Abschnitt „Einstellungen“
- Hilfe

Produkt-Liste

Die Produkt-Liste nimmt den größten Teil der Programmoberfläche ein. Hier werden alle Flugsimulator-Add-Ons aufgelistet, für die NavDataPro Navigationsdaten bereitstellt. Weitere Details werden im Abschnitt „Produkt-Liste“ erläutert.

Datensatz-Filter

Der Datensatz-Filter ist oberhalb der Produkt-Liste zu finden. Wählen Sie aus der Drop-Down-Liste einen bestimmten Datensatz-Typ aus, werden in der Produkt-Liste nur die Produkte angezeigt, die den ausgewählten Datensatz-Typ verwenden. Wählen Sie z.B. „PMDG“ aus, erscheinen nur noch die Add-Ons in der Produkt-Liste, die den PMDG-Datensatz verwenden.

Kategorie-Filter

Am linken Rand der Produkt-Liste befindet sich der Kategorie-Filter. Beim Wechseln der Kategorie, werden in der Produkt-Liste nur Produkte angezeigt, die der ausgewählten Kategorie zugeordnet sind. Klicken Sie hier z.B. auf „FSX“ erscheinen nur noch die FSX-Add-Ons.

Kategorie-Eigenschaften

Hier wird entsprechend der ausgewählten Kategorie der Installations-Pfad des jeweiligen Simulators angezeigt. Sollte dieser von der Anwendung nicht automatisch ermittelt werden, so können Sie den Pfad an dieser Stelle manuell auswählen. Dies ist z.B. bei XPlane erforderlich.

Bei der Auswahl der „Alle“ und „Ausgewählt“ im Kategorie-Filter ist dieser Bereich funktionslos.

Wichtiger Hinweis: Wir empfehlen, als Erstes die Installationspfade der Simulatoren korrekt einzustellen, denn viele Add-Ons benötigen diese Pfadangabe zum jeweiligen Flugsimulator, um den Installationspfad der Datensätze zu bestimmen.



Aktualisieren der Datensätze

Bevor Sie mit dem Aktualisieren der Datensätze beginnen können, müssen Sie zunächst in der Produkt-Liste die Produkte auswählen, für die dann die Nav-Daten aktualisiert werden sollen.

Da beim ersten Starten der Anwendung noch keines der Produkte für das Update ausgewählt wurde, bekommen Sie vermutlich folgende Fehlermeldung:

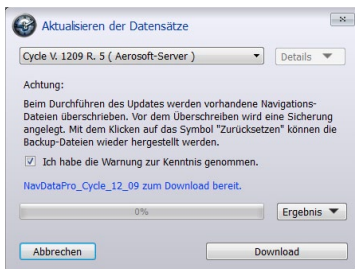


Schließen Sie bitte die Fehlermeldung und die Dialogbox „Aktualisieren der Datensätze“. Treffen Sie Ihre Wahl für das Update in der Produkt-Liste indem Sie in die „Auswählen“-Checkbox des jeweiligen Produktes klicken:



Nachdem Sie alle Add-ons, für die die Navdaten aktualisiert werden sollen, in der Produkt-Liste ausgewählt haben, klicken Sie auf das Symbol „Update“ in der Befehls-Symbol-Leiste.

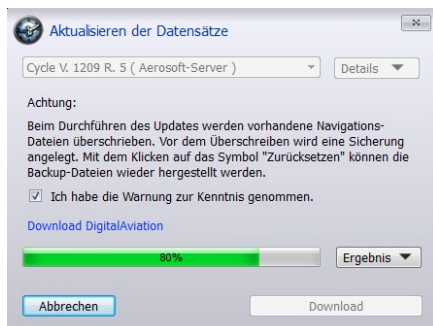
Es erscheint das folgende Fenster:



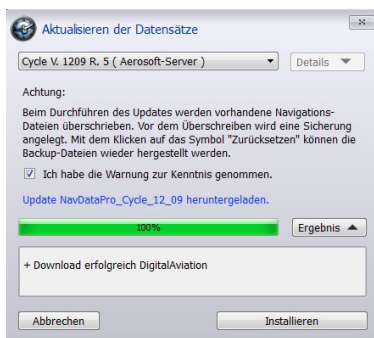
Lesen Sie bitte den angezeigten Info-Text durch. Bestätigen Sie den Hinweis dann bitte durch Klick in die Checkbox, damit wird die Schaltfläche „Download“ aktiviert. Ohne Ihre Zustimmung der Kenntnisnahme der Warnung bleibt die Download-Schaltfläche deaktiviert.

- Hinweis:
- Die Ablauf-Zeit Ihres NavDataPro-Abonnements beginnt ab dem Zeitpunkt des ersten Downloads.
 - Bei jedem Download eines neuen NavData-Cycles wird die Anzahl der Updates (Zähler) in Ihrem Benutzerkonto hochgezählt. Haben Sie zum Beispiel ein Jahresabonnement mit 4 Updates erworben, sollten Sie das Aktualisieren der Datensätze vorher auf das Jahr entsprechend Ihrer Bedürfnissen verteilen. Beim nochmaligen Download eines bereits heruntergeladenen Cycles wird der Zähler nicht hochgesetzt, auch nicht beim Download des Cycles mit einer neuen Revisionsnummer.

Klicken Sie nun auf die Schaltfläche „Download“ um den aktuellen NavData-Cycle herunterzuladen. Es werden jetzt die Navdatensätze für alle in der Produkt-Liste ausgewählten Add-ons heruntergeladen.

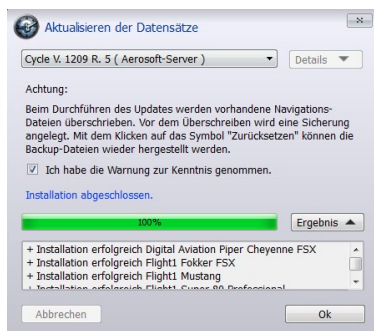


Nachdem alle Datensätze heruntergeladen wurden, können Sie sich durch Klick auf den kleinen Pfeil in der Schaltfläche „Ergebnis“ noch einmal Einzelheiten zum Download anzeigen lassen. Das kann unter Umständen hilfreich sein, wenn während des Downloads Probleme auftreten sollten.



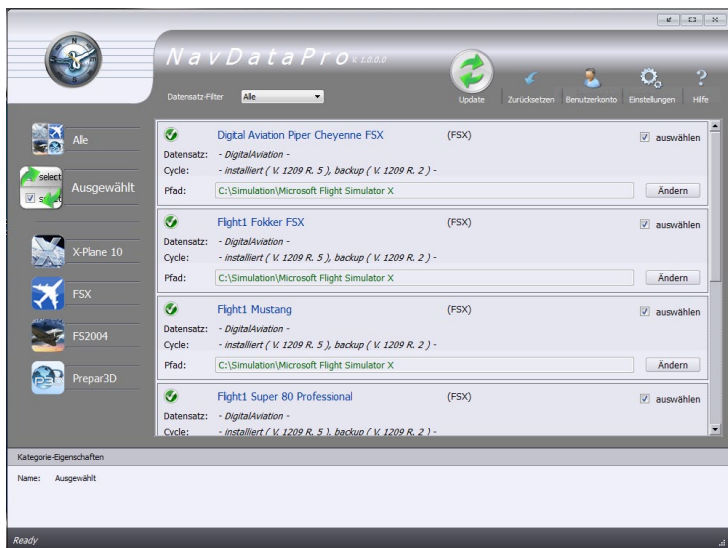
Nach Abschluss des Downloads wechselt die Schaltfläche „Download“ zu „Installieren“. Klicken Sie auf „Installieren“ um die heruntergeladenen Datensätze für die jeweiligen Add-ons zu installieren.

Nach Abschluss der Installation können Sie sich wieder über „Ergebnis“ Details zu den durchgeführten Installationen anzeigen lassen.



Klicken Sie anschließend auf „OK“. Damit ist das Herunterladen und Installieren der aktuellen Navdaten abgeschlossen.

In der Produkt-Liste ist jetzt bei jedem aktualisierten Produkt ein grünes Häkchen links neben dem Produktnamen zu sehen. Damit wird angezeigt, dass dieses Add-on über den aktuellen Datensatz verfügt. Außerdem werden in der Zeile „Cycle“ die NavData-Cycle-Nummern des aktuell installierten Cycles und der erstellten Datensicherung angezeigt.



Sie können NavDataPro jetzt beenden. Die aktuellen Navdaten stehen jetzt in den jeweiligen Add-ons in Ihrem Flugsimulator zur Verfügung.

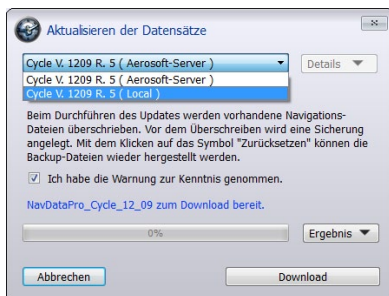


Aktualisieren der Datensätze aus lokalen Dateien

NavDataPro speichert vom Aerosoft-Server heruntergeladene Datensätze automatisch auf Ihrem PC im Ordner ...\\NavDataPro\\downloads\\. Sollen also bereits einmal heruntergeladene Datensätze nochmals installiert werden, z.B. weil Sie das entsprechende Add-on Flugzeug neu installiert haben, ist es nicht notwendig, den Datensatz erneut vom Aerosoft-Server herunterzuladen. Sie können die Navdaten in diesem Fall auch aus der lokal abgelegten Datei aktualisieren.

Die Vorgehensweise ist dabei im Prinzip die gleiche wie beim Aktualisieren vom Aerosoft-Server. Nach Auswahl der Add-ons in der Produkt-Liste klicken Sie auf „Update“.

In der Dialogbox klicken Sie jetzt aber auf den kleinen Pfeil im Feld, in dem der verfügbare Cycle angezeigt wird. In der sich öffnenden Drop-Down-Liste wählen Sie den entsprechenden lokalen Cycle.



Klicken Sie anschließend wieder auf „Installieren“ um die Datensätze zu aktualisieren.

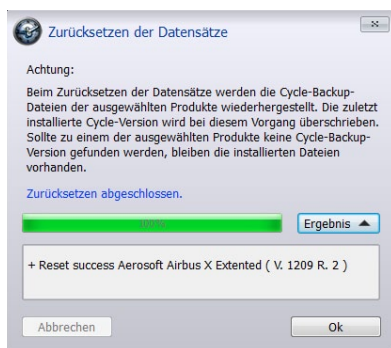
Zurücksetzen der Datensätze

Vor jeder Aktualisierung der Navdaten legt NavDataPro für alle ausgewählten Add-ons automatisch eine Sicherungskopie der vorhandenen Navdaten an. Über die Funktion „Zurücksetzen“ können Sie diese Sicherungskopie wiederherstellen und so wieder den alten Datenbestand nutzen. Ob für eine bestimmtes Add-on eine Datensicherung vorhanden ist, wird in der Produkt-Liste jeweils in der Zeile „Cycle:“ unter backup angezeigt.

Bevor Sie Daten zurücksetzen, prüfen Sie bitte in der Produkt-Liste, dass hier nur die Add-ons ausgewählt sind, für die Sie wirklich die Daten zurücksetzen möchten. Vielleicht sollen die Daten ja nicht für alle vorhanden Add-ons wiederhergestellt werden sondern nur für ein bestimmtes Flugzeug.

Nachdem sie Ihre Auswahl getroffen haben, klicken Sie auf „Zurücksetzen“ in der Befehls-Symbol-Leiste. Es erscheint die Dialogbox für das Wiederherstellen der Datensätze. Klicken Sie hier auf „Zurücksetzen“ um die Navdaten auf den alten Stand zurückzusetzen.

Nach Abschluss des Prozesses können Sie sich wieder über die Schaltfläche „Ergebnis“ Details zu den wiederhergestellten Datensätzen anzeigen lassen:



Klicken Sie anschließend auf „Ok“.



Benutzerkonto

Hier können Sie Ihre Benutzerkonto-Daten einsehen, bzw. ändern.

Die Email-Adresse und die Seriennummer sollten mit den Bestelldaten übereinstimmen. Beim Fehlschlagen des Updates der Datensätze überprüfen Sie bitte diese beiden Felder. Bei Nichtübereinstimmung, korrigieren Sie die Einträge.

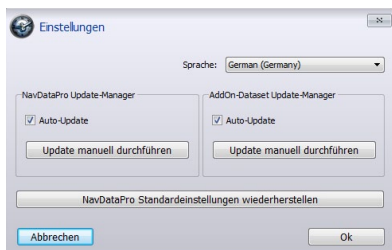
Die restlichen Felder werden nur zur Info angezeigt.

- Produkt: Art des Abonnements
- Letztes Update: der zuletzt heruntergeladene Datensatz-Cycle
- Erstes Update: der als erstes heruntergeladene Datensatz-Cycle
- Anzahl der Updates: Anzahl bereits heruntergeladenen Datensatz-Cycle. Dieser Wert wird bei jedem Download eines neuen Cycles (nicht Revision) um eins erhöht
- Gültig: Gültigkeit des Abonnements

Diese Felder werden nach jedem Datensatz-Update aktualisiert.

Einstellungen

In diesem Dialog können Sie programmspezifische Einstellungen ändern:



Um die Spracheinstellung zu ändern, wählen Sie bitte den entsprechenden Eintrag in der Combobox.

Das Prüfen, ob neuere Versionen zum Download bereitstehen übernehmen die Update-Manager.

Links finden Sie den **NavDataPro Update Manager**.

Dieser übernimmt die Aktualisierung des NavDataPro-Programms (nicht der Datensätze). Ist die Funktion „Auto-Update“ aktiviert, überprüft NavDataPro automatisch bei jedem Programmstart, ob eine neue Programmversion auf dem Aerosoft-Server verfügbar ist. Durch Klick auf die Schaltfläche „Update manuell durchführen“ können Sie diese Überprüfung jederzeit manuell auslösen.

Rechts finden Sie die gleichen Funktionen für den **AddOn Dataset Update-Manager**.

Aktivieren Sie hier die „Auto-Update“-Funktion, überprüft NavDataPro bei jedem Programmstart automatisch ob ein neuer NavData-cycle auf dem Aerosoft-Server verfügbar ist.

Durch Klick auf die Schaltfläche „Update manuell durchführen“ können Sie diese Überprüfung jederzeit manuell auslösen.



Produkt-Liste

In der Produkt-Liste werden alle Flugsimulator-Add-ons aufgelistet, für NavDataPro die entsprechenden Navdatensätze bereitstellt.

	Aerosoft Airbus X Standard (FSX)	<input type="checkbox"/> auswählen
Datensatz: - DigitalAviation -		
Cycle: - installiert (V. 1209 R. 4), backup (V. 1209 R. 2) -		
Pfad: C:\Program Files\Microsoft Games\Microsoft Flight Simulator X\		Ändern
	Aerosoft Airbus X Extended (FSX)	<input type="checkbox"/> auswählen
Datensatz: - DigitalAviation -		
Cycle: - installiert (V. 1209 R. 5), backup (V. 1209 R. 2) -		
Pfad: C:\Program Files\Microsoft Games\Microsoft Flight Simulator X\		Ändern
	JRolan Planes CRJ200 (X-Plane 10)	<input type="checkbox"/> auswählen
Datensatz: - JRollon -		
Cycle: - installiert (nicht gefunden), backup (nicht gefunden) -		
Pfad: <X-Plane 10 - Pfad>\Aircraft\CRJ-200		Ändern
	PSS Boeing 777 (FS2004)	<input type="checkbox"/> auswählen
Datensatz: - PSS -		
Cycle: - installiert (nicht gefunden), backup (nicht gefunden) -		
Pfad: C:\Program Files\Microsoft Games\Flight Simulator 9\PSS		Ändern

Zu jedem Produkt werden folgende Informationen angezeigt:

- die Simulator-Kategorie
X-Plane 10; FSX; FS2004; Prepar3d, Alle
- der verwendete Datensatztyp
- der vorhandene Navdaten-Cycle
(installierte und die backup Versionen)
- der Pfad

Beim Setzen des Datensatz-Filters (die Combobox mit der Liste der Datensätze befindet sich im oberen Bereich der Anwendung) werden nur Produkte angezeigt, die diesen Datensatztyp verwenden.

Beim Wechseln der Kategorie (Symbole im rechten Bereich der Anwendung) werden nur Produkte der gewählten Kategorie angezeigt.

Für das Aktualisieren und Zurücksetzen der Datensätze sollten Sie folgendes beachten:

- Bei den gewünschten Produkten muss die Checkbox „auswählen“ aktiviert werden.
- Der Installationspfad muss vorhanden sein

Sie können einfach überprüfen welche Produkte ausgewählt sind, indem Sie im Kategorie-Filter die Kategorie „Ausgewählt“ anklicken. Das Aktualisieren bzw. Zurücksetzen erfolgt immer für alle Produkte, die in dieser Kategorie aufgelistet sind.

Installations-Pfad

Beim Starten der Anwendung mit den Standardeinstellungen werden die Installationspfade automatisch ermittelt und auf Vorhandensein geprüft. Existiert der Pfad auf Ihrem System, so wird er in **grüner** Schrift angezeigt.

Wenn der Installations-Pfad in **roter** Schriftfarbe angezeigt wird, so ist der Pfad ungültig. Kontrollieren Sie bitte in diesem Fall als erstes, ob der Pfad der entsprechenden Simulator-Kategorie richtig ermittelt wurde und wenn notwendig, korrigieren Sie diesen. Klicken Sie dazu auf das Symbol der entsprechenden Kategorie und ändern den Pfad im Feld „Kategorie-Eigenschaften“ im unteren Bereich der Anwendung. Viele Datensatz-Installationspfade beziehen sich auf den Pfad des entsprechenden Simulators, es ist deshalb wichtig, dass dieser Pfad korrekt eingestellt ist.

Sollte der Pfad nicht für alle Produkte der Kategorie übernommen werden, wechseln Sie zu den Standard-Einstellungen des Programms (Einstellungen/ NavDataPro Standardeinstellungen wiederherstellen) und passen den Pfad der jeweiligen Kategorie erneut an.

Den Installations-Pfad für einzelne Produkte können Sie auch direkt in der Produkt-Liste ändern.



Produkt-Zustände

In der Produkt-Liste wird oben links neben dem Produktnamen der Zustand des Produkts angezeigt. Bei aktivierter Datensatz-Auto-Update-Funktion (/ AddOn-Dataset Update-Manager / Auto-Update) und existierender Internetverbindung wird die installierte Version mit der aktuellen auf dem Aerosoft-Server verfügbaren verglichen und es werden folgende Zustände gesetzt:



Der installierte Datensatz ist veraltet



Der installierte Datensatz ist aktuell

Beim Aktualisieren oder beim Zurücksetzen der Datensätze können folgende Zustände angezeigt werden:



das Aktualisieren der Datensätze wird ausgeführt



das Zurücksetzen der Datensätze wird ausgeführt



Aktualisieren / Zurücksetzen fehlgeschlagen



Aktualisieren / Zurücksetzen erfolgreich



fürs Aktualisieren / Zurücksetzen nicht vorgemerkt (ausgewählt)

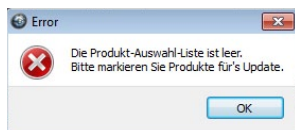
Beim Schließen des Aktualisieren / Zurücksetzen Dialogs werden die Versionen erneut verglichen und der installierte Datensatz auf Aktualität geprüft. Dementsprechend werden auch die Zustände angezeigt.

Anhang

Häufige Fragen

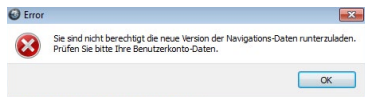
F: Beim Download der Datensätze erscheint eine Fehlermeldung!

A: Nach dem Klick auf die Schaltfläche „Download“ kann folgende Fehlermeldung erscheinen:



In diesem Fall wurden in der Produkt-Liste noch keine Add-ons zur Datenaktualisierung ausgewählt. Aktivieren Sie in der Produkt-Liste die Checkbox „auswählen“ für alle Produkte, für die Sie die Navdaten aktualisieren möchten.

Sollte nach dem Klick auf „Download“ diese Meldung erscheinen:



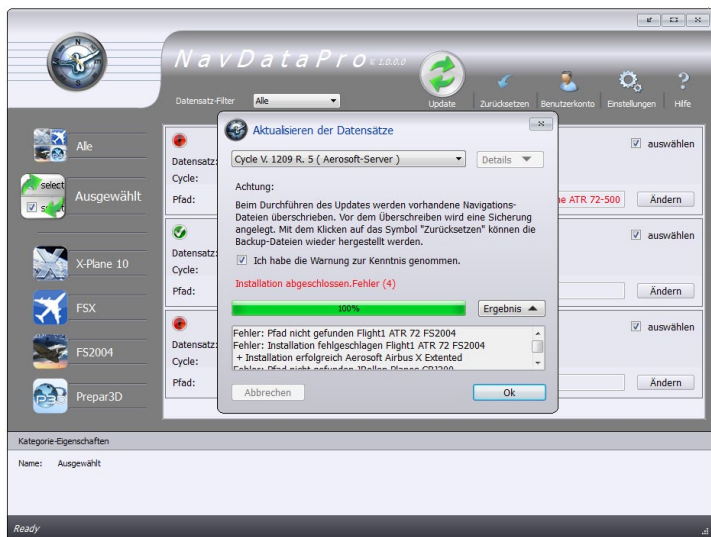
öffnen Sie bitte den Dialog „Benutzerkonto“ und überprüfen Sie die hier eingegebene Email-Adresse und die Seriennummer. Die Daten müssen exakt so eingegeben werden, wie sie in der Bestätigungsmail unseres Downloadshops enthalten sind.

Sollte Ihr Abonnement abgelaufen sein, müssen Sie dieses zunächst erneuern, um aktuelle Navdaten herunterladen zu können.



F: Nach der Installation der Datensätze wird ein Fehler angezeigt!

A: Klicken Sie zunächst auf den kleinen Pfeil neben dem Feld „Ergebnis“ um die Ergebnisliste anzuzeigen.



Prüfen Sie hier, bei welchem Add-on der Fehler aufgetreten ist. Meist liegt die Ursache in einer falschen Pfad-Angabe. Prüfen Sie in diesem Fall in der Produkt-Liste die Pfad-Angabe zum jeweiligen Flugsimulator und gegebenenfalls auch den entsprechenden Produkt-Pfad (siehe auch Punkt „Installations-Pfad“ im Abschnitt „Produkt-Liste“ in diesem Handbuch).

Introduction

As in real life aviation many users are aiming at conducting their simulated flights with the aid of real and up to date navigational data.

Numerous add-ons use Nav data bases for Microsoft Flight Simulator as well as X-Plane for planning and performing flights.

As the real world Nav data is being updated on a regularly basis these have to be updated in the same manner to feed the add-ons with actual data bases.

With NavDataPro Aerosoft is now offering such a periodical and regular update service. The Nav Data itself is supplied by Lufthansa Sytems and is used in real world aviation by more than 180 airlines throughout the world.

The user can choose between two subscriptions. We are offering a yearly subscription including 13 updates or a quarterly subscription including 4 updates. We are also offering a one off purchase of one date base. NavDataPro is absolutely easy to use through its intuitive user interface where the user can select the add-on for which to install and update the Nav data base. With a simple mouse click the data will then be downloaded and installed. The program runs on Windows-PC and Mac systems..

System requirements

- Windows XP, Vista, 7; MacOS10.5 or higher
- XPlane10; Microsoft Flight Simulator FSX (SP2, Acceleration); FS2004, Prepar3D
- Processor 2GHz
- 2 GB RAM
- 256 MB video card
- 50 MB free memory on your hard disc



Support

Support for this product is done by Aerosoft. We prefer to do support via the support forum for one simple reason, it is fast and efficient because customers help customers when we are sleeping.

Aerosoft forums: <http://www.forum.aerosoft.com/>

We feel strongly about support. Buying one of our products gives you the right to waste our time with questions you feel might be silly. They are not.

Copyright

The navdata, the software and all the related materials are protected by copyright laws. The navdata and the software is licensed, not sold.

You may install and run one copy of the navdata and the software on one computer for your personal, non-commercial use.

The navdata, the software and all related materials must not be copied, photocopied, translated, reverse engineered, decompiled or reduced to any electronic medium

or machine legible form, neither completely nor in part, without the previous written permission of AEROSOFT GmbH.

The navdata is intended for flight simulation use only and will vary from current aeronautical navdata!

Do not use for real navigation!

Installation

You have to be logged in with administrator rights before you start the installation of "NavDataPro".

To install "NavDataPro" unzip und run the file you've downloaded from our online shop. After you have chosen your preferred installation language the welcome screen appears and you will be presented with some important information and the license agreement. Please read it carefully. You have to accept the license agreement before you can continue the installation.

From the next screen you can choose the installation folder. We recommend to accept the default path „C:\Aerosoft“. Click on "Next" to proceed.

A summary of the installation information will be displayed. click on "Next" to start copying the program files.

Removing NavDataPro

To remove NavDataPro from your computer click on "Start" - "Settings" - Control Panel". Open „Programs and Functions". Search for "NavDataPro" in the list of installed programs and double click this entry.

Comment: the install program will remove the program files only. All installed datasets will remain.

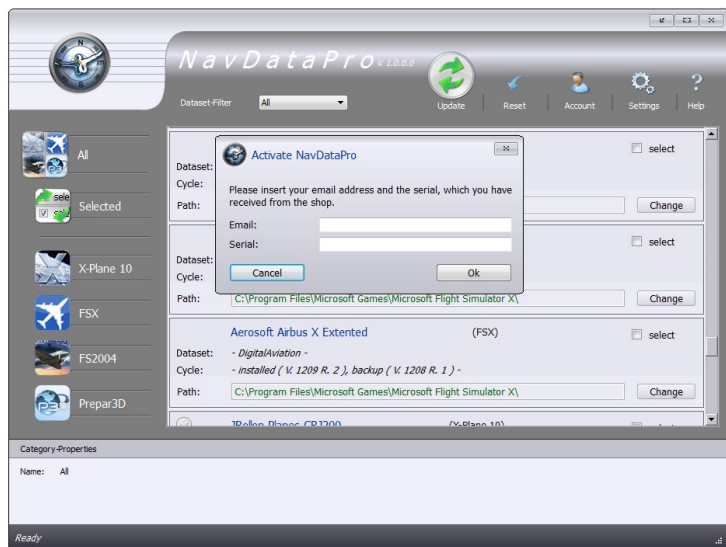


Using NavDataPro

First steps

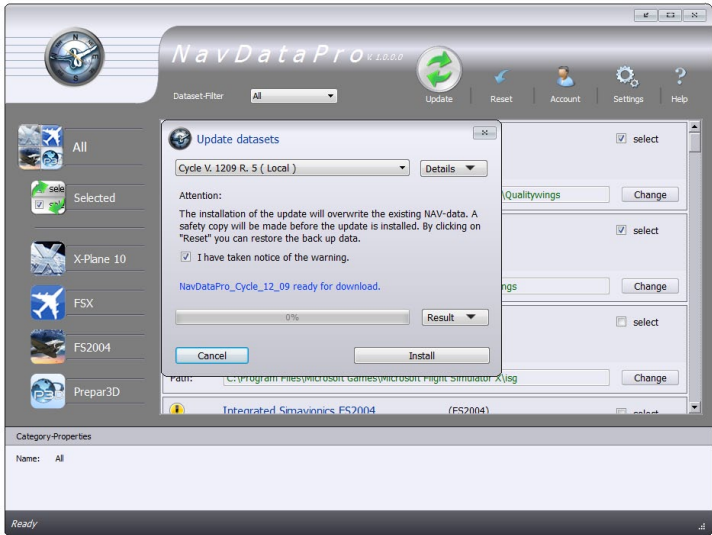
After a succesfull installation you will find the NavDataPro icon on your desktop. Double click this icon to start NavDataPro.

When you run NavDataPro for the first time you will be asked to activate the program:



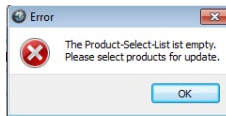
Please enter your email address and the serial key. You will find this data in the confirmation mail you received from our download shop. Please insert it exactly the way it was written. We recommend to use the copy and paste feature to insert the registration key. Click „Ok“. Your navdata subscription will now be activated in your user account.

The “Update datasets” dialog box will appear:



The newest version of the Navdata cycle available on the Aerosoft server will be displayed.

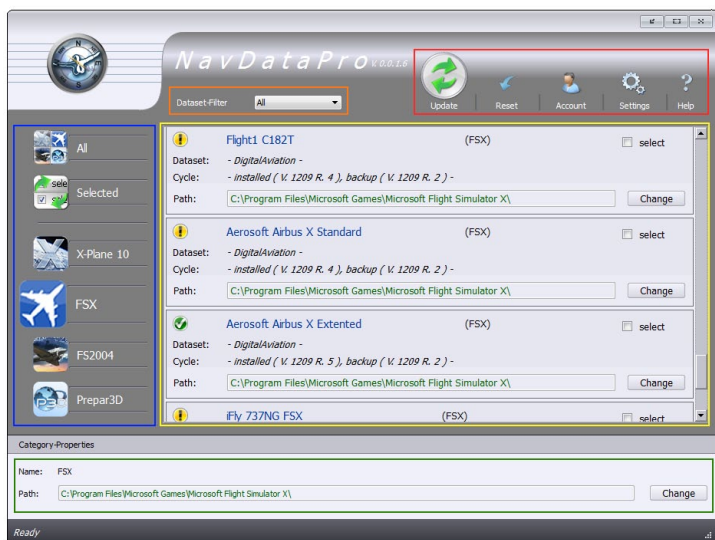
Before you can start the update you have to select the add-ons for which you want to update the dataset first. Otherwise you will get this error message:



For this time click on “Cancel” and read the following chapter “User Interface” and “Updating Datasets” first.



User Interface



The user interface of NavDataPro is divided into five parts. In the image above we have highlighted these five parts in different colours.

Button bar

The button bar is located in the upper right of the interface. You can open the several dialog boxes by clicking on a button:

- Update -> read more in chapter "Updating Datasets"
- Reset -> read more in chapter "Reset Datasets"
- Account -> read more in chapter "User Account"
- Settings -> read more in chapter "Settings"
- Help

Product list

The product list is the largest part of the user interface. It's a list of all flight simulator addons supported with navdata by NavDataPro. Read chapter „Product List“ for further details.

Dataset filter

The dataset filter is located in the upper left.

You can filter the product list by selecting a dataset type from the drop down list. In the product list only addons using the selected dataset type will be shown.

e.g. when you select „PMDG“ from the drop down list only addons using the PMDG dataset type will be shown in the product list.

Category filter

The category filter is located on the left. You can filter the product list by clicking on the category button.

e.g. click on FSX to list FSX addons only.

Category Properties

Depending on the flight simulator selected in the category filter the path to the flight simulator installation will be shown.

If NavDataPro couldn't find the path automatically you can change it by clicking on the „change“ button and selecting the path.

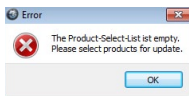
If you set the category filter to „All“ or „Selected“ nothing is displayed in the category properties.

Important: We recommend to set the correct flight simulator paths first. Most of the addons need the simulator path to find the correct path for the navdata.



Updating Datasets

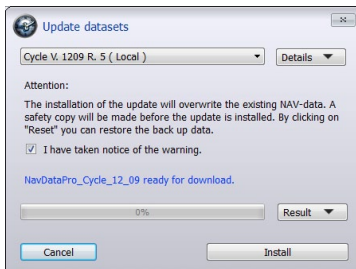
Before you can start updating the datasets you have to select the addons you want to update the navdata for. If you run NavDataPro for the first time and you haven't selected any addon from the product list you may get an error message:



Close the error message and the "Update datasets" dialogue box. Select all addons you want to update the navdata for in the product list by clicking the checkbox "select" for every addon:



When finished your selection click the "Update" button in the button bar. The "Update datasets" dialogue will appear:



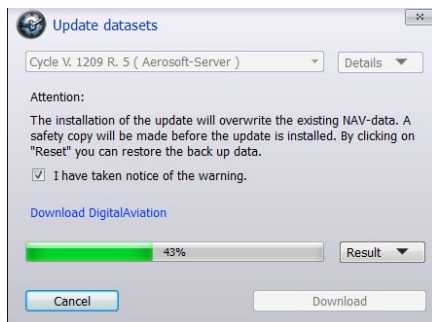
Please read the information text and click the confirmation checkbox. The download button will be activated now.

Note:

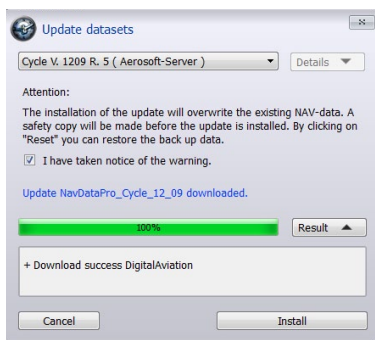
- the duration of your NavDataPro subscription starts with your first download of a navdata cycle.
- The update counter of your user account will be increased by 1 with every download of a new navdata cycle. Users with a subscription for four cycles per year should keep this in mind.

The counter will be not increased by downloading the same cycle again or downloading a new revision of the same cycle.

Click the „Download“ button to download the newest NavData cycle from our Aerosoft server. The datasets for all selected addons will be downloaded now.

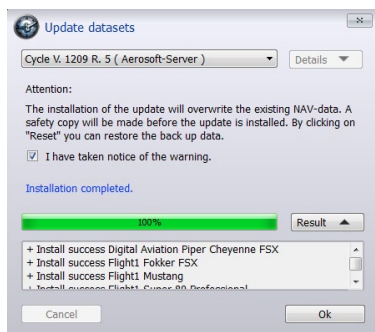


After the download is completed you can click on on the “Result” button next to the progress bar to read more details about the download. This may be useful if a problem occurs during the download.




After download is completed the button “Download” changes to “Install”. Click “Install” to install all downloaded datasets for the selected addons.

After the installation is completed you can click on “Result” again to read details about the installed datasets.



Click on „OK” to complete the dataset installation and to close the dialogue box.

The product list will be updated. All addons with updated navdata will be marked with .

This indicates that the navdata for this product is up-to-date. You can also read the cycle number of the installed and backup cycle.



You can now exit NavDataPro. The updated navdata will be available in your flight simulator addon.



Updating Datasets from local files

NavDataPro automatically stores the downloaded files on your PC into the folder ...\\NavDataPro\\downloads\\.

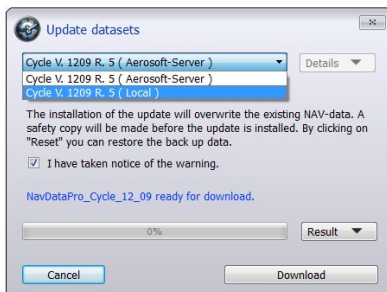
You don't need to download the navdata from our Aerosoft server again if you want to update the data for a specific addon again (e.g. you have to reinstall the addon). You can update the navdata from the local dataset file.

The update process from local files works in the same way as the update from the Aerosoft server.

first select the addons you want to update from the product list. Click the "Update" button in the button bar.

The "Update datasets" dialogue box appears.

Click on the arrow next to the cycle and select the local cycle from the drop down list.



Now click on "Install" to install the navdata from the local files for the selected addons.

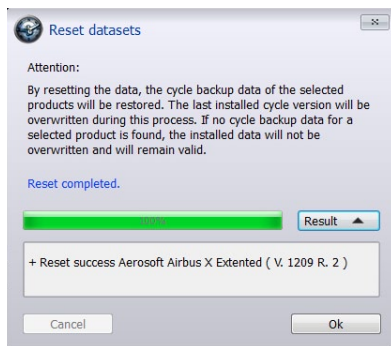
Reset Datasets

NavDataPro automatically creates backup files of existing navdata before the files will be updated with a new navdata cycle. You can restore these backup files by using the “Reset” feature of NavDataPro. Look in the product list to check if backup files are available for your addon. In the line „Cycle:” you can read the backup cycle number if backup files are available for the product.

Before you perform a reset you should check the product list for selected addons. Maybe you want to reset the navdata for a specific addon only, but not of all your addons. Ensure you have only selected the product you want to reset the data for.

After you have made your selection click the “Reset” button in the button bar. The “Reset datasets” dialogue box appears. Click on “Reset” to restore the navdata.

After completing the process you can click on “Result” to read more details about the restored datasets



Click on „Ok”.



User Account

In this dialogue you can check your user account data.

The screenshot shows a dialog box titled 'Account' with a close button in the top right corner. It contains several text input fields with the following labels and values:

Field Label	Value
Email:	max-muster@test.com
Serial:	67X0T7jp9Pys6a33q+GbXrh9/C25/np
Product:	One year subscription: 13 datasets
Last update:	NavDataPro_Cycle_12_09
First update:	NavDataPro_Cycle_12_08
Update count:	2
Enable:	yes

At the bottom of the dialog box, there are two buttons: 'Cancel' on the left and 'Ok' on the right.

Your email address and the serial key should be the same as in the confirmation mail you received from our download shop. If there are problems with downloading new cycles please check this data first.

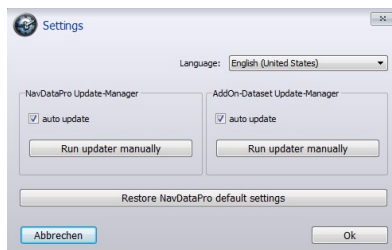
Other data shown in this dialogue is for your information only.

- Product: the kind of subscription you bought
- Last Update: the cycle you downloaded last
- First Update: the first downloaded cycle
- Update count: number of cycles you have already downloaded. will be increased by 1 with every new cycle
- Valid: validity of your subscription

This data will be updated every time you download a new cycle.

Settings

This dialogue box allows you to change specific settings of the application:



To change the language setting select a language from the drop down list.

Two update managers will check if a new version is available for download from our Aerosoft server.

On the left side you will find the **NavDataPro Update Manager**. It checks for updates of the NavDataPro application (not for the navdatasets). Enable the checkbox „Auto-Update“ to perform an update check automatically every time you start NavDataPro. Click on “Run updater manually” to perform an update check manually.

On the right side you can find the **AddOn Dataset Update-Manager**.

It checks for updates of the navdatasets. Enable the checkbox „Auto-Update“ to perform an update check automatically every time you start NavDataPro.

Click on “Run updater manually” to perform an update check manually.



Product list

The product list is a list of all flight simulator addons supported by NavDataPro.

	Aerosoft Airbus X Standard (FSX)	<input type="checkbox"/> select
Dataset: - <i>DigitalAviation</i> -		
Cycle: - <i>installed (V. 1209 R. 4), backup (V. 1209 R. 2)</i> -		
Path: <input type="text" value="C:\Program Files\Microsoft Games\Microsoft Flight Simulator X\"/>		<input type="button" value="Change"/>
	Aerosoft Airbus X Extended (FSX)	<input type="checkbox"/> select
Dataset: - <i>DigitalAviation</i> -		
Cycle: - <i>installed (V. 1209 R. 5), backup (V. 1209 R. 2)</i> -		
Path: <input type="text" value="C:\Program Files\Microsoft Games\Microsoft Flight Simulator X\"/>		<input type="button" value="Change"/>
	JRollon Planes CRJ200 (X-Plane 10)	<input type="checkbox"/> select
Dataset: - <i>JRollon</i> -		
Cycle: - <i>installed (not found), backup (not found)</i> -		
Path: <input type="text" value="<X-Plane 10 - Path>\Aircraft\CRJ-200"/>		<input type="button" value="Change"/>
	PSS Boeing 777 (FS2004)	<input type="checkbox"/> select
Dataset: - <i>PSS</i> -		
Cycle: - <i>installed (not found), backup (not found)</i> -		
Path: <input type="text" value="C:\Program Files\Microsoft Games\Flight Simulator 9\PSS"/>		<input type="button" value="Change"/>

The following information will be displayed for every product:

- Simulator category
X-Plane 10; FSX; FS2004; Prepar3d, all
- Type of dataset used by the addon
- Version Navdata cycle
(installed and backup)
- Path

Use the dataset filter to display products using the selected type of dataset only.

Click on a category button to display products for this flight simulator only.

Before you update or reset datasets check the following items:

- activate the checkbox “select” for every product you want to update
- the path has to be set correctly

You can check which products are selected by clicking the “Selected” button in the category filter. Datasets will be updated or restored for all products listed in this category.

Installation path

when you start NavDataPro with default settings the installation paths of the products will be set and checked automatically. If the path exists on your PC it will be displayed in **green** letters.

An installation path displayed in **red** colour indicates the path could not be found on your PC. In this case please check the path to the corresponding flight simulator first. Click on the flight simulator button in the category filter and check the path in the category properties. Change the path as needed.

A specific installation path for a product can be changed in the product list.



Product states

The product state will be indicated in the product list with a small symbol left of the product name. If the Auto-Update feature is activated in the AddOn-Dataset Update-Manager and your PC is connected with the Internet, the installed version of the dataset will be compared with the version available on the Aerosoft server and one of the following states will be displayed:



the installed dataset is outdated



the installed dataset is up-to-date

During updating or resetting the navdata one of the following states will be indicated:



Update in progress



Reset in progress



Update / Reset failed



Update / Reset successful



not selected for Update / Reset

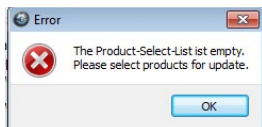
After you close the „Update datasets“ or „Reset datasets“ dialogue box the state of the datasets will be checked and the indication in the product list will be updated.

Annex

FAQ

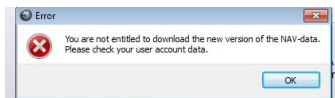
Q: When I click on "Download" an error message appears!

A: If this message appears:



You didn't select any addon for update the navdata in the product list. Select the addons you want to update by clicking the "select" checkbox.

If this message appears:

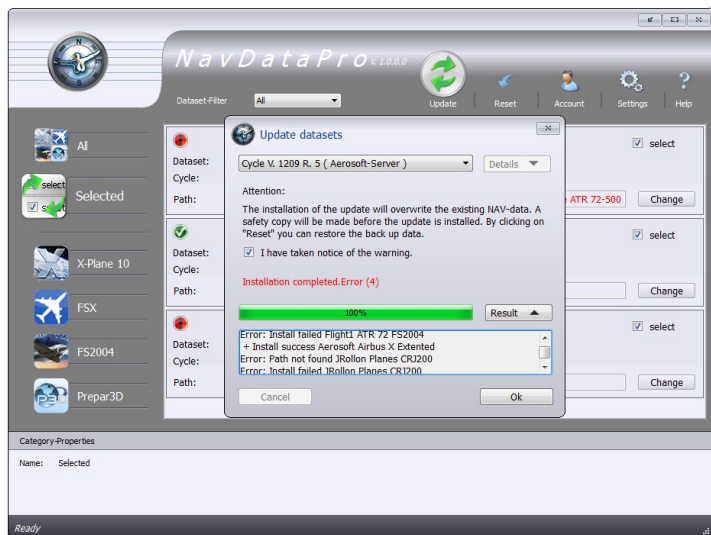


Open the "Account" dialogue box and check the email address and the serial key. Both have to be the same as your received confirmation mail from our download shop. Enter the correct data by copy and paste from the confirmation mail.

If your subscription isn't valid you have to renew it.



Q: After completion of the installation of the datasets an error is indicated!



A: Click on the “Result” button to check which product causes the error. Check the path for this addon in the product list In most cases a wrong simulator path causes this kind of error. Set the simulator path correctly (read „Installation path” in chapter „Product list”).